

TEXT & FOTOS: FRANK GLAW, WOLFGANG BÖHME & MIGUEL VENCES

Brookesia nasus BOULENGER, 1887

Familie: Chamaeleonidae



Verbreitung: Bisher nur aus der südlichen Hälfte von Ost-Madagaskar bekannt, bis 1500 m ü. NN. Aus dem Andringitra-Gebirge wurde die Unterart *B. nasus pauliani* BRYGOO, BLANC & DOMERGUE, 1972 beschrieben, die auf 1620–1650 m über dem Meeresspiegel gefunden wurde.

Kennzeichen: Gesamtlänge bis 87 mm. Färbung beige bis dunkelbraun. Körper seitlich komprimiert; Kopf von den Augen zur Oberlippe hin spitz zulaufend, am Ende in zwei spitze Tuberkel mündend. Beim Männchen finden sich zusätzlich deutliche Tuberkel über den Augen und auf Höhe der Nasenlöcher. Rückenmitte beim Männchen durch kleine Tuberkel wellig, beim Weibchen glattrandig (vgl. BRYGOO 1978, GLAW & VENCES 1994).

Lebensraum: Die beiden hier abgebildeten Exemplare aus dem Regenwald bei Vohiparara saßen nachts (am 4. 3. 1996) zusammen auf einem Zweig (das Männchen huckepack auf dem Rücken des Weibchens) fast zwei Meter über dem Urwaldboden. Die meisten Tiere verbringen die Nacht in 60–80 cm Höhe über dem Boden. Ausführliche Untersuchungen zur Ökologie dieser Art wurden kürzlich von BRADY et al. (1996) durchgeführt.

Besonderheiten: *Brookesia nasus* ähnelt durch den lateral komprimierten Körper und die konvex gewölbte Rückenlinie den – nicht unmittelbar verwandten – *Rhampholeon*-Arten Afrikas mehr als den meisten übrigen *Brookesia*-Arten Madagaskars. *B. nasus* und *Rampholeon* imitieren welke Blätter und zeigen ein ent-

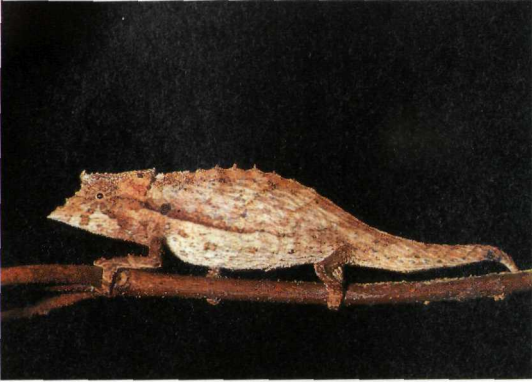


Abb. 1 (S. 12) und Abb. 2 (S. 13, links oben):
Brookesia nasus, Männchen, Wald bei Vohiparara.
 Abb. 3 (links unten):
Brookesia nasus, Weibchen, Wald bei Vohiparara.
 Abb. 4 (rechts oben):
Brookesia nasus, Kopfportrait des Männchens.

sprechendes Totstellverhalten (Akinese) bei Behelligung, während die Baumchamäleons ihre äußere Tarnung durch Windschaukeln (Windmimese) unterstützen (BÖHME 1982).

Verwandtschaft: *Brookesia lolontany* RAXWORTHY & NUSSBAUM, 1995 ist *B. nasus* sehr ähnlich, bisher jedoch nur von zwei Weibchen aus dem Tsaratanana-Gebirge in Nord-Madagaskar bekannt (RAXWORTHY & NUSSBAUM 1995).

Summary: Brief information and first colour photographs of male and female of the Madagascan dwarf chamaeleon *Brookesia nasus* are provided.

Literatur:

- BÖHME, W. (1982): Ein neues Chamäleon aus Tanzania, mit Bemerkungen über Mimese bei Echsen (Reptilia: Sauria).– Bonn. zool. Beitr., 33 (2–4): 349–361.
- BRADY, L., HUSTON, K., JENKINS, R., KAUFFMANN, J., RABEARIVONY, J., RAVELOSON G. & M. ROWCLIFFE (1996): UEA Madagascar Expedition '93 Final Report.– University of East Anglia, Norwich, U. K., 142 S.
- BRYGOO, E. R. (1978): Reptiles Sauriens Chamaeleonidae – Genre *Brookesia* et complément pour le genre *Chamaeleo*.– Faune de Madagascar, 47: 1–173.
- GLAW, F. & M. VENCES (1994): A Fieldguide to the Amphibians and Reptiles of Madagascar, 2nd edn., including mammals and freshwater fish.– Köln (Vences & Glaw Verlag), 480 S.
- RAXWORTHY, C. J. & R. A. NUSSBAUM (1995): Systematics, speciation and biogeography of the dwarf chameleons (*Brookesia*; Reptilia, Squamata, Chamaeleontidae) of northern Madagascar.– J. Zool., London, 235: 525–558.